

Produktstatistik for serviceerhvervene 2000

Udvikling og salg af software udgør 41 pct. af IT-branchernes omsætning i 2000 og udgør dermed den største andel af IT-branchernes omsætning. Drift af kunders IT-systemer inklusiv databehandling er den næststørste ydelse med 13. pct. af omsætningen.

Projekteringsydelse udgør i 2000 43 pct. af de rådgivende ingeniørers omsætning, hvilket er stort set det samme som året før. Inden for de øvrige produkter og tjenesteydelser er der ligeledes kun sket mindre ændringer fra 1999 til 2000.

Formidling af vikarer til sygepleje- og sundhedsområdet er fortsat steget i 2000 til at udgøre 33 pct. af vikarbureauernes omsætning mod 27 pct. året før. Formidling af personale til administration udgør 24 pct., og formidling af personale til produktion, lager og chauffører udgør 23 pct. Rekruttering af ledere og mellemledere udgør 65 pct. af rekrutteringsfirmaernes omsætning i 2000 og er steget fra at udgøre 54 pct. året før.

Resultaterne er baseret på stikprøvedaserede spørgeskemaundersøgelser inden for IT-brancherne, rådgivende ingeniører og anden teknisk rådgivningsvirksomhed samt inden for vikarbureauer og rekrutteringsfirmaer.

1. Indledning

Som et led i oparbejdningen af viden om serviceerhvervene indsamler Danmarks Statistik oplysninger fra udvalgte brancher inden for serviceerhvervene bl.a. om om-sættens sammensætning på produktgrupper og serviceydelser. I denne artikel offentliggøres produktstatistik for 2000 for følgende branchegrupper inden for serviceerhvervene:

- IT-brancherne
- Rådgivende ingeniører og anden teknisk rådgivningsvirksomhed
- Vikarbureauer og rekrutteringsfirmaer

2. IT-brancherne

Omfattede brancher Undersøgelsen af IT-brancherne omfatter:

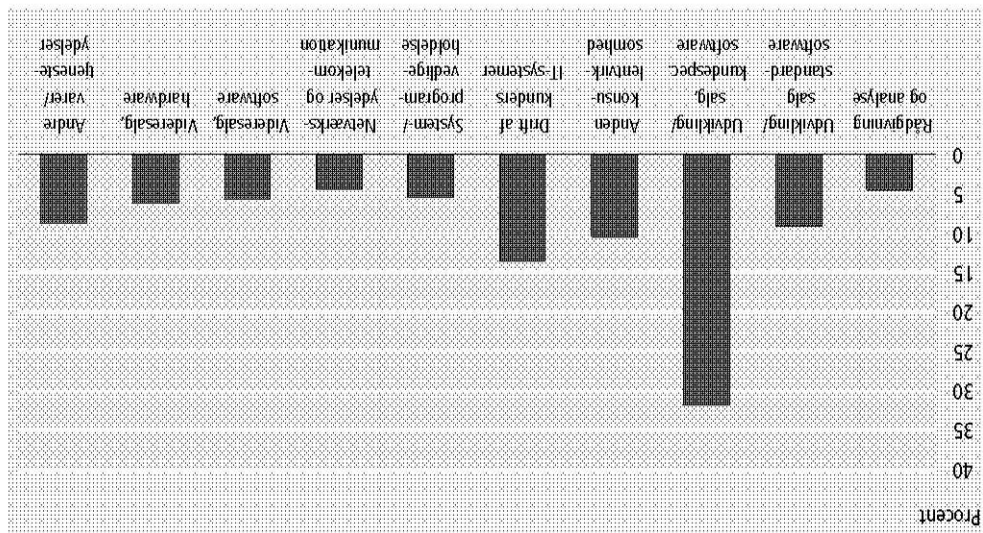
- Konsulentvirksomhed vedr. hardware (DB93 721000)
- Udvikling og konsulentbistand i forbindelse med software (DB93 722000)
- Databehandling (DB93 723000)
- Databasewærter og -formidlere (DB93 724000)
- Reparation og vedligeholdelse af kontormaskiner og edb-udstyr (DB93 725000)
- Anden virksomhed i forbindelse med databehandling (DB93 726000).

Udledning af edb-maskiner og edb-udstyr (DB93 713310) indgår i undersøgelsen for tidligere år, men ikke for 1999 og 2000, da resultaterne for branchen er behæftet med for stor usikkerhed til, at de kan offentliggøres.

Den foreløbige samlede omsætning for de undersøgte brancher udgjorde i 2000 knap 37 mia. kr., hvoraf 41 pct. af omsætningen er knyttet til udvikling og salg af software. Alene udvikling og salg af kundespecifikt software udgør 32 pct. af omsætningen. Drift af kunders IT-systemer inklusiv databehandling er den næststørste gruppe og udgør 13 pct., mens anden konsulentvirksomhed udgør 11 pct. af IT-branchernes samlede omsætning i 2000, jf. figur 1.

Samlet omsætning på
knap 37 mia. kr.
41 pct. er udvikling
og salg af software

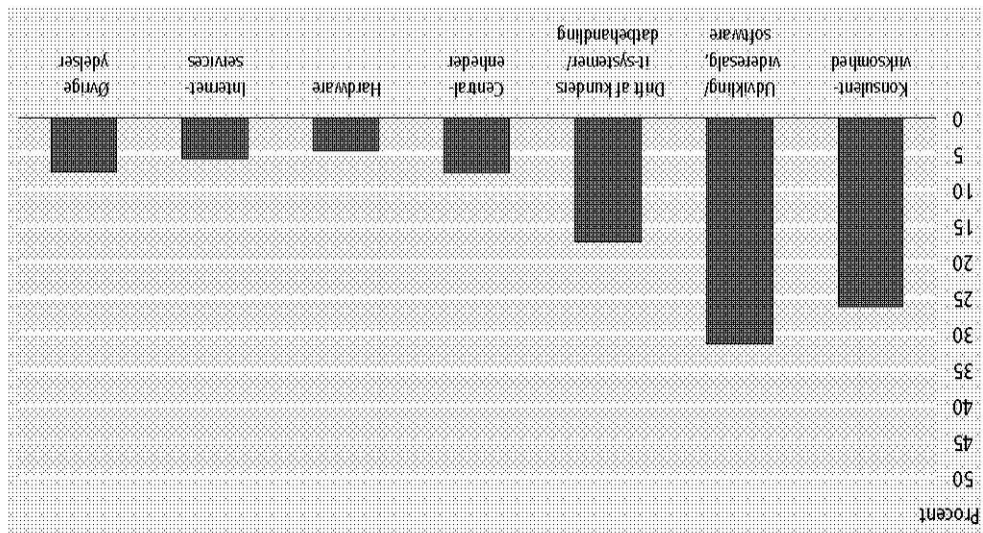
Figur 1. Fordeling af IT-branchernes omsætning på produktgrupper og serviceydelser 2000



Revideret spørgeskema

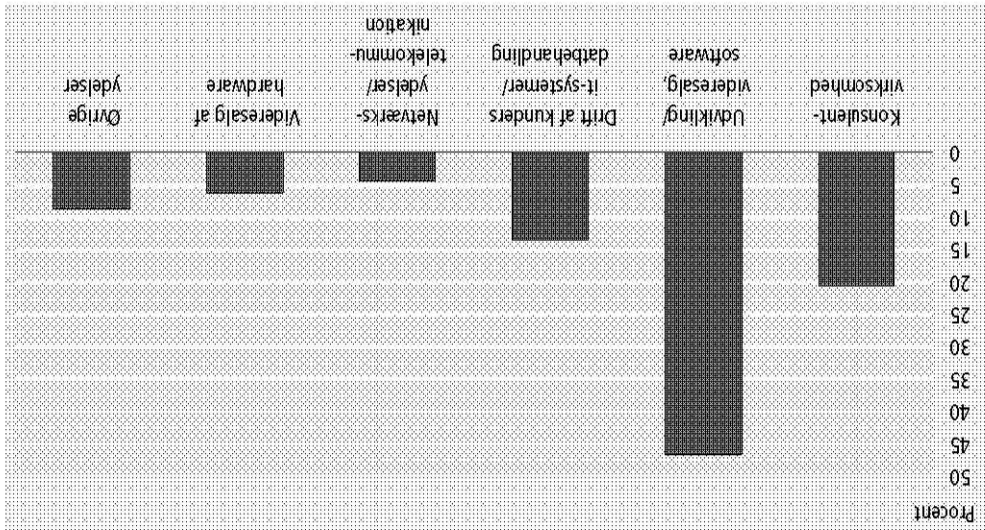
Spørgeskemaet for 2000 er revideret i forhold til de tidligere år. Resultaterne for anvendte produktkategorier for 1999 og 2000 dog forsøgt aggrigeret til sammenlignelige kategorier. Resultaterne må dog tages med et vist forbehold.

Figur 2. IT-branchernes omsætningsfordeling 1999



Af figurene fremgår der, at videregående software og udvikling af både standard software og kundespecifikt software er steget fra 1999 til 2000. Drift af kunders IT-systemer inklusiv databehandling er faldet i forhold til året før, lige som anden konsulentvirksomhed er faldet. Anden konsulentvirksomhed omfatter bl.a. rådgivning og analyse af kunders IT-behov, systemdesign og programmering, rådgivning vedr. systemimplementering, system- og programvedligeholdelse mm. Øvrige ydelser andel af IT-branchernes omsætning har været stort set uændret fra 1999 til 2000. Øvrige ydelser omfatter bl.a. uddannelse, databasevirksomhed, vedligeholdelse og reparat-ion af hardware, andre varer og tjenesteydelser. Sammenligningerne skal dog som nævnt tages med et vist forbehold.

Figur 3. IT-branchemes omsætningsfordeling 2000

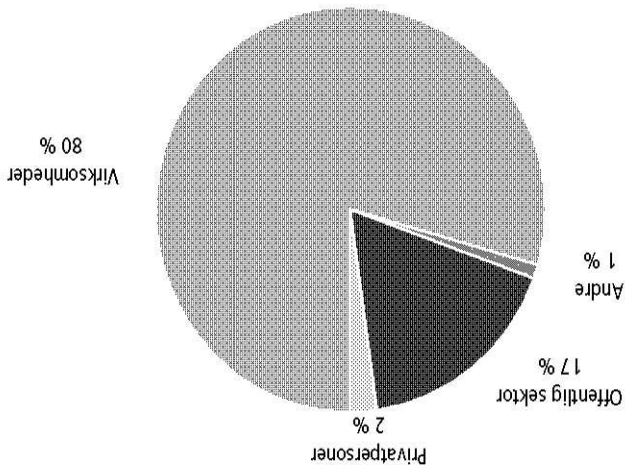


De enkelte branchers omsætningsfordeling

Tabel 1 viser de enkelte branchers fordeling af omsætningen på produkter og service-ydelser. I branchen *Konsulentvirksomhed vedr. hardware* genereres 42 pct. af omsæt-ningen fra videresalg af hardware, mens rådgivning vedr. kunders IT-behov og IT-anskaffelser udgør 12 pct. I branchen *Udvikling og konsulentbistand i forbindelse med software* kommer 43 pct. af omsætningen fra udvikling og salg af software. Drift af kunders IT-systemer inklusiv databehandling udgør 54 pct. af branchen *Databehand-ling*s omsætning. For branchen *Databaseværter og formidlere* er databasevirksomhed (40 pct.) samt netværksydelser og telekommunikation (21 pct.) de vigtigste ydelser. Branchen *Reparation og vedligeholdelse af kontormaskiner og edb-udstyr* er domineret af ydelsen vedligeholdelse og reparation af hardware, som udgør 60 pct. af branchens omsætning.

Branchen *Udvikling og konsulentbistand i forbindelse med software* er langt den største branche med 80 pct. af omsætningen i 2000, og branchen har også en stor andel af den samlede omsætning inden for de fleste vare- og tjenesteydelser, jf. tabel 3. Det gælder dog ikke drift af kunders IT-systemer inklusiv databehandling, hvor 35 pct. af omsætningen skabes af branchen *Databehandling*. *Databaseværter og -formidlere* står for 39 pct. af omsætningen fra databasevirksomhed, mens 52 pct. af omsætningen fra vedligeholdelse og reparation af hardware ligger i branchen *Reparation og vedligehol-delse af kontormaskiner og edb-udstyr*.

Figur 4. IT-branchemes omsætning fordelt på kundegrupper 2000



Branchen Udvikling og konsulentbistand i forbindelse med software står for 80 pct. af omsætningen

Private virksomheder er IT-branchens største kunde

Indenlandske kunder står for 85 pct. af IT-branchernes omsætning

Den største del af IT-branchernes omsætning kommer fra indenlandske kunder, nemlig 85 pct, mens kun 15 pct. er eksport. Specielt brancherne databaseværter og -formidlere (92 pct.) og reparation og vedligeholdelse af kontormaskiner og edb-udstyr (98 pct.) afsætter langt hovedparten af deres varer og tjenesteydelser til indenlandske kunder. Branchen *anden virksomhed i forbindelse med databehandling* har derimod en relativ høj eksport andel på 64 pct. Den største andel af branchens eksport går til virksomheder inden for samme koncern som virksomheden selv tilhører. 55 pct. af branchens samlede omsætning kommer således fra udenlandske kunder inden for samme koncern, som virksomheden selv, jf. tabel 6.

3. Rådgivende ingeniørvirksomhed

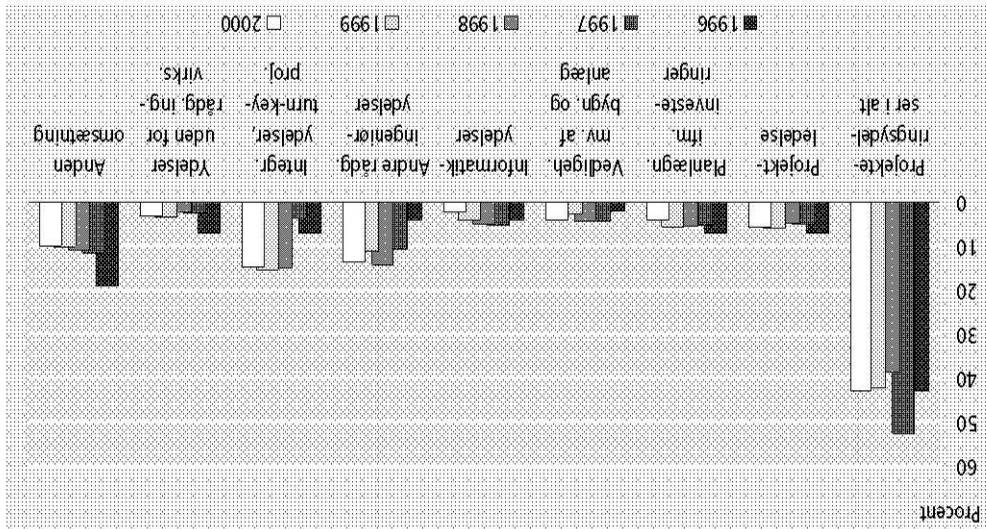
De brancher, der indgår i undersøgelsen af rådgivende ingeniørvirksomhed, omfatter:

- Rådgivende ingeniørvirksomhed inden for byggeri og anlægsarbejder (DB93 742010)
- Rådgivende ingeniørvirksomhed inden for produktions- og maskinteknik (DB93 742020)
- Opsstilling og levering af færdige fabriksanlæg (DB93 742030)
- Geologiske undersøgelser (DB93 742060)
- Anden teknisk rådgivning (DB93 742090)

Den foreløbige samlede omsætning i de brancher, der indgår i undersøgelsen af rådgivende ingeniørvirksomhed udgør for 2000 ca. 20,9 mia. kr., hvoraf 43 pct. stammer fra projekteringsydelser. 14 pct. af omsætningen kommer fra integrerede ydelser i forbindelse med turn-key projekter, som også omfatter opstilling af færdige fabriksanlæg, mens andre rådgivende ingeniørydelser ligledes står for 14 pct. af omsætningen, jf. figur 5.

Figur 5.

Udvikling i rådgivende ingeniørvirksomheders omsætningsfordeling fordelt på udvalgte produktgrupper og serviceydelser 1996-2000



13 pct. af omsætningen ligger uden for rådgivende ingeniørvirksomhed. 13 pct. af omsætningen kan endvidere henføres til ydelser, som ligger uden for rådgi- vende ingeniørvirksomhed og anden omsætning, hvilket bl.a. dækker rådgivning og serviceydelser på andre områder, vareproduktion, salg af produkter og byggevirk- somhed.

Projekteringsydelsernes andel af de rådgivende ingeniørers omsætning er stort set uændret i forhold til året før, men har de tidligere år været svingende, jf. figur 5. In- den for de øvrige produkter og tjenesteydelser er der ligeledes kun sket mindre æn- dringer fra 1999 til 2000.

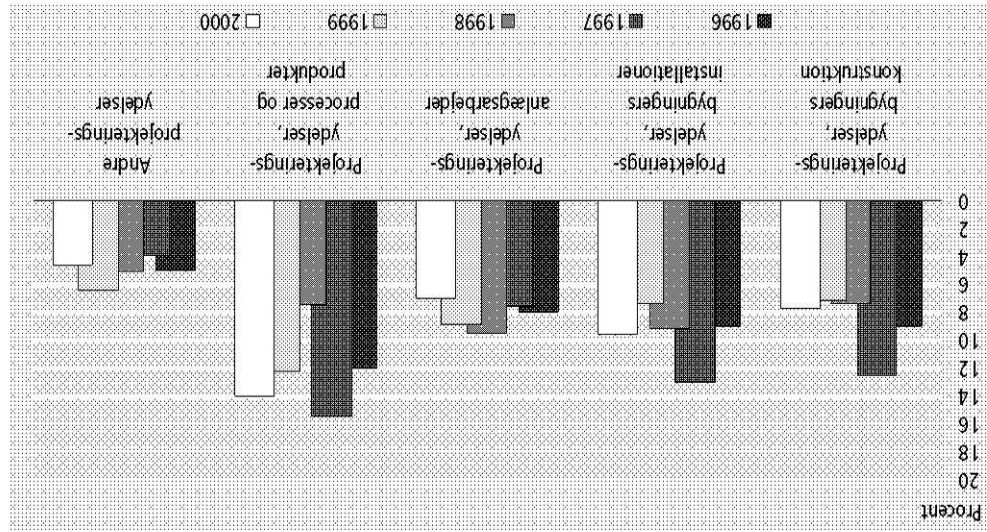
En opdeling af projekteringsydelserne viser, at projektering af processer og produkter i industrien og projektering af bygningers installationer er steget svagt, mens de øvr- ge projekteringsydelsers andel af omsætningen er uændret eller faldet svagt, jf. figur 6.

13 pct. af omsætningen ligger uden for rådgivende ingeniørvirksomhed

Få ændringer i omsætningsfordelingen

Svag stigning i projektering af, processer og produkter

Figur 6.

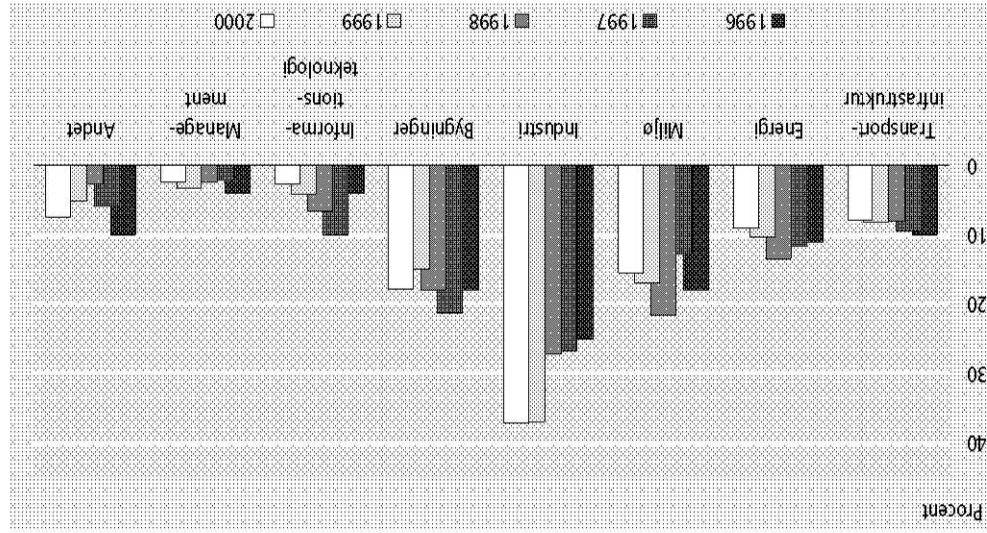


Udvikling i projekteringsydelsernes andel af den samlede omsætning 1996-2000

Af figur 7, som viser udviklingen i omsætningens fordeling på markedssegmenter, fremgår det, at industrien stadig er det enkeltsegment, der står for den største andel af omsætningen i 2000, nemlig 37 pct., hvilket svarer til andelen for 1999. Markeds- segmenterne bygninger (18 pct.) og miljø (16 pct.) står ligeledes for en relativ stor andel af omsætningen. Segmentet bygningers andel af omsætningen er steget fra 1999, hvor andelen lå på 15 pct.

1/3 af omsætningen er relateret til industrien

Figur 7.



Udvikling i omsætningens fordeling på markedssegmenter 1996-2000

<p>I tabel 7, hvor brancheomsætningen er fordelt på produktgrupper og tjenesteydelser inden for byggeri og anlægsarbejder. Projekteringsvedr. bygningskonstruktion og fundering (16 pct.) samt projektering vedr. anlægsarbejder (15 pct.) yder de største bidrag til branchens omsætning.</p>	<p>Rådgivende ingenlønsvirksomhed inden for produktions- og maskinteknik</p> <p>Før branchen Rådgivende ingenlønsvirksomhed inden for produktions- og maskinteknik relaterer over halvdelen af omsætningen sig liggeledes til projekteringsydelse. I denne branche er det projektering vedr. processer og produkter (50 pct.), som er den største bidragsydere til branchens omsætning.</p>	<p>Opstilling og levering af færdige fabriksanlæg</p> <p>Branchen Opstilling og levering af færdige fabriksanlæg kan relatere den største del af sin omsætning til integrerede ydelser i forbindelse med turn-key-projekter, som også omfatter opstilling af færdige fabriksanlæg, nemlig hele 69 pct.</p> <p>Før brancherne Geologiske undersøgelser og Anden teknisk rådgivning vedkommende står andre rådgivende ingenlønsvirksomheder for henholdsvis 68 pct. og 44 pct. af branchernes omsætning.</p>	<p>44 pct. af omsætningen ligger i Rådgivende ingenlønsvirksomhed inden for bygge- og anlægsvirksomhed</p> <p>At tabel 9, som viser branchernes andel af produkter og tjenesteydelser, fremgår det, at branchen Rådgivende ingenlønsvirksomhed inden for byggeri og anlægsarbejder med sine 44 pct. af den samlede omsætning er langt den største branche, og har den største omsætningsandel inden for hovedparten af produkter og tjenesteydelser. Dog har branchen i forhold til sin totale andel en relativ lille andel af omsætningen inden for bl.a. integrerede ydelser i relation til turn-key-projekter (6 pct.). Branchen er derimod dominerende inden for ydelserne projektering af anlægsarbejder (97 pct.), projektering af bygningskonstruktion og fundering (90 pct.), projektering af bygningers installationer (87 pct.) samt planlægning og analyse i relation til investeringer (82 pct.).</p>	<p>Rådgivende ingenlønsvirksomhed inden for produktions- og maskinteknik</p> <p>Branchen Rådgivende ingenlønsvirksomhed inden for produktions- og maskinteknik står totalt set for 23 pct. af den samlede omsætning inden for rådgivende ingenlønsvirksomhed, men har betydelig højere andele af omsætningen inden for bl.a. projektering vedr. processer og produkter i industrien (83 pct.), andre projekteringsydelse (31 pct.), vareproduktion (40 pct.) samt salg af produkter (43 pct.).</p>	<p>Opstilling og levering af færdige fabriksanlæg</p> <p>Branchen Opstilling og levering af færdige fabriksanlæg er dominerende inden for integrerede ydelser i forbindelse med turn-key-projekter, som også omfatter opstilling af færdige fabriksanlæg, ved at stå for 89 pct. af omsætningen inden for denne ydelse. Branchens andel af den samlede omsætning udgør til sammenligning kun 19 pct.</p> <p>I tabel 11, som viser fordelingen af brancheomsætningen på markedssegmenter fremgår det, at 34 pct. af omsætningen inden for Rådgivende ingenlønsvirksomhed inden for byggeri og anlægsarbejder i 2000 kan henføres til bygnings- og markedssegmenter. Markedssegmentet inden for brancherne Rådgivende ingenlønsvirksomhed inden for produktions- og maskinteknik (68 pct.) og Opstilling og levering af færdige fabriksanlæg (70 pct.). Inden for Geologiske undersøgelser og projektering står miljø og bygninger for henholdsvis 41 pct. og 34 pct. af omsætningen, mens omsætningen inden for Anden teknisk rådgivning er fordelt bredt ud på en række markedssegmenter.</p>	<p>I tabel 13 er branchernes andel af markedssegmenterne opgjort og viser, at Rådgivende ingenlønsvirksomhed inden for byggeri og anlægsarbejder specielt er dominerende inden for markedssegmenterne transportinfrastruktur (90 pct.) og bygninger (84 pct.). Markedssegmentet inden for produktions- og maskinteknik, ligesom markedssegmentet inden for industri (36 pct.) er af stor betydning for branchen Opstilling og levering af færdige fabriksanlæg.</p>
--	---	--	---	--	---	---

4. Vikarbureauer og rekrutteringsvirksomhed

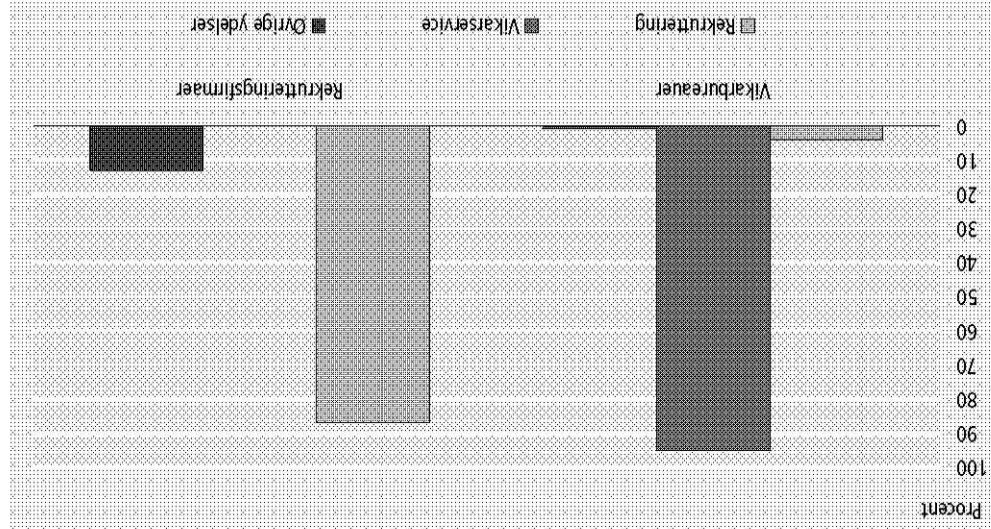
De brancher, der indgår i undersøgelsen af vikarbureauer og rekrutteringsvirksomhed, omfatter:

- Vikarbureauer (DB93 745020), som beskæftiger sig med formidling af midlertidig arbejdskraft til ersättning for normalt ansat personale. Arbejdskräften er aflønnet og ansat af vikarbureauet, der således har arbejdsgeveransvar, det vil fx sige ansvaret for afregning af feriepenge, A-skat og ATP.

- Rekruttering og medvirken ved personaleudvælgelse (DB93 745030), hvilket fx omfatter udformning af jobbeskrivelser, screening og test af ansøgere, kontrol af referencer samt headhunting og medvirken ved ansættelse.

Vikarbureauernes foreløbige samlede omsætning udgjorde i 2000 ca. 2,6 mia. kr. og rekrutteringsfirmaernes foreløbige samlede omsætning udgjorde ca. 638 mio. kr. Af figur 8 fremgår det, at både vikarbureauerne og rekrutteringsfirmaerne er specialiserede inden for deres hovedområde, idet 95 pct. af omsætningen i vikarbureauerne ligger inden for vikarservice og 87 pct. af rekrutteringsfirmaernes omsætning ligger inden for rekruttering i 2000. For rekrutteringsfirmaernes vedkommende udgør specielt udvælgelse af ledere og specialister en stor andel af den samlede omsætning, nemlig 81 pct., jf. tabel 15. 13 pct. af rekrutteringsfirmaernes omsætning kommer fra andre ydelser, hvoraf anden konsulentvirksomhed udgør 10 pct. Vikarservice er helt uden betydning for rekrutteringsfirmaerne. Rekruttering udgør kun 4 pct. af vikarbureauernes omsætning, mens andre ydelser er næsten uden betydning.

Figur 8. Fordeling af vikarbureauernes og rekrutteringsfirmaernes omsætning på serviceydelser



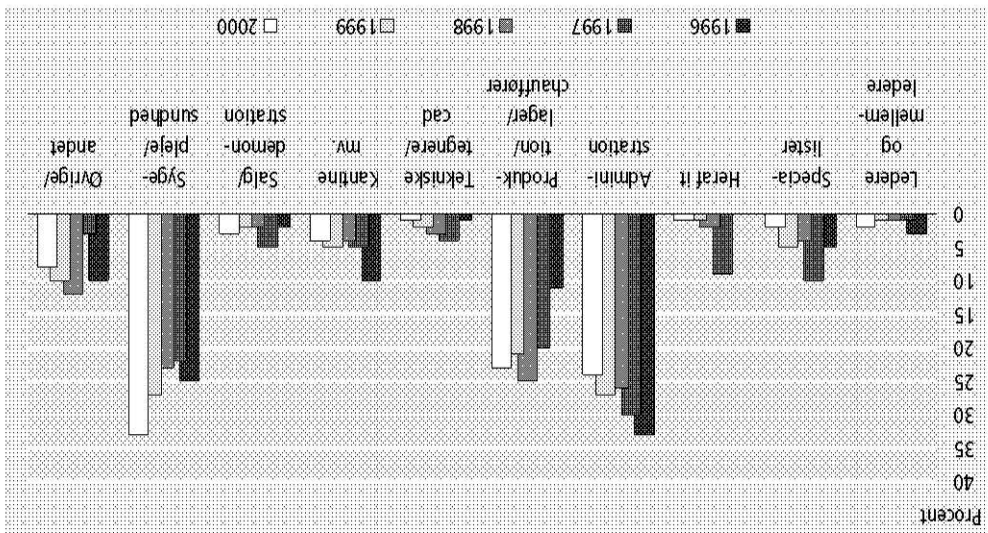
Vikarservice udgør 95 pct. af vikarbureauernes omsætning.

Stor stigning i personale til sundhedsområdet

I figur 9 er vikarbureauernes omsætningen fordelt på personalegrupper. Formidling af vikarer til sygepleje- og sundhedsområdet er fortsat steget til at udgøre 33 pct. af vikarbureauernes omsætning mod 27 pct. året før. Formidling af personale til administration udgør 24 pct. af omsætningen ligesom formidling af personale til produktion, lager og chauffører har en væsentlig betydning for vikarbureauernes omsætning og udgør 23 pct. Fra 1999 er sygepleje- og sundhedsområdet underopdelt i sygeplejer-sker og social- og sundhedsassistenter. Disse to personalegrupper står tilsammen for 18 pct. af den samlede omsætning, hvilket er stort set den samme andel som året før, hvor de udgjorde 19 pct. af vikarbureauernes samlede omsætning. Fra 2000 er sygepleje- og sundhedsområdet yderligere underopdelt i personalegruppen læger. Kun 2 pct. af vikarbureauernes omsætning kommer fra formidling af læger til vikariater.

Figur 9.

Udvikling i vikarbureauernes omsætning fordelt på personalegrupper 1996-2000

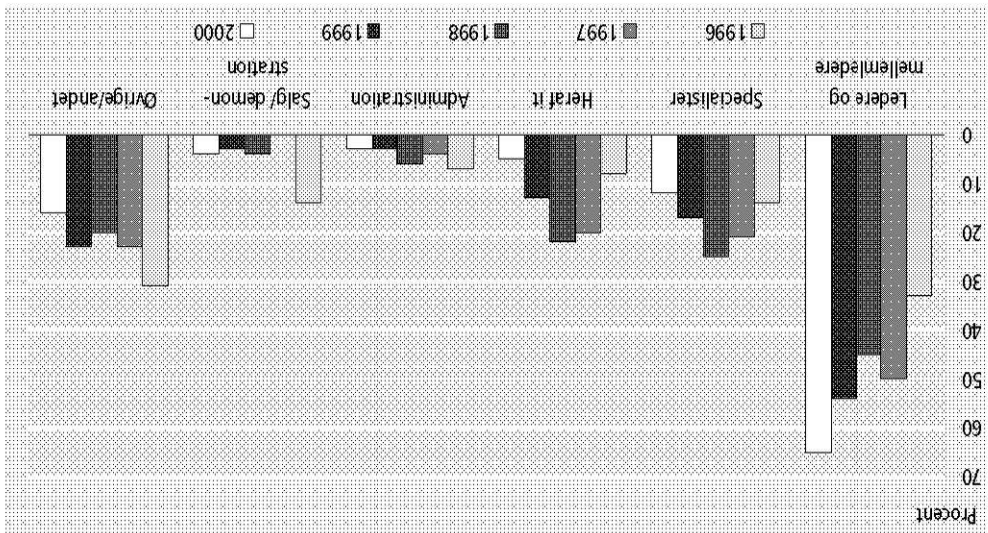


Stigning i rekruttering af ledere og mellemledere

78 pct. af rekrutteringsfirmaernes omsætning stammer i 2000 fra rekruttering af ledere og mellemledere samt specialister, jf. figur 10. Alene rekruttering af ledere og mellemledere udgør 65 pct. af omsætningen. Rekruttering af ledere og mellemledere har udgjort en stigende andel de sidste år og er steget fra at udgøre 54 pct. af omsætningen i 1999. Rekruttering af specialister og herunder IT-specialister har derimod udgjort en faldende andel af rekrutteringsfirmaernes samlede omsætning de sidste år. Kun en mindre del af omsætningen kommer fra rekruttering af personale inden for administration (2 pct.) og salg mm. (4 pct.).

Figur 10.

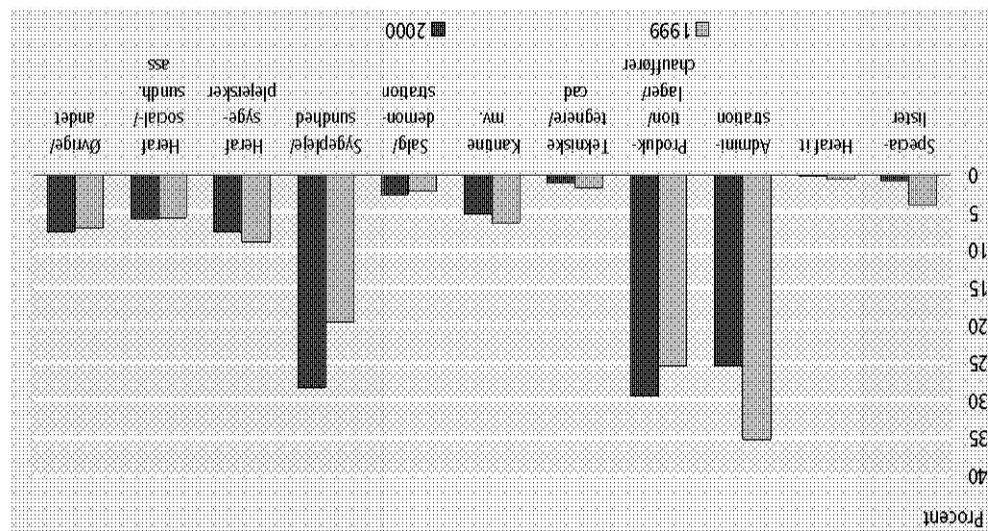
Udvikling i rekrutteringsfirmaernes omsætning fordelt på personalegrupper 1996-2000



Stigning i solgte vikartimer til sygeplejersundhed

I 1999 og 2000 er virksomhederne blevet bedt om at angive antallet af solgte vikartimer fordelt på personalekategorier. I 2000 blev der i alt solgt ca. 12,6 mio. vikartimer. Antal solgte vikartimer til sygepleje- og sundhedsområdet har været stigende fra 1999 til 2000 og står i 2000 for 28 pct. af det samlede antal solgte vikartimer, jf. figur 11. Antal solgte vikartimer til administration er derimod faldet og udgør i 2000 25 pct. af antallet af solgte vikartimer. Andelen af solgte vikartimer inden for produkt- on, lager og chauffører er steget til at udgøre 29 pct. af vikarbureauernes samlede antal solgte vikartimer i 2000. Udviklingen i antal solgte vikartimer inden for de forskellige personalegrupper følger stort set udviklingen i personalegruppernes andel af omsætningen.

Figur 11.



6. Fordelingen mellem danske og udenlandske ejere

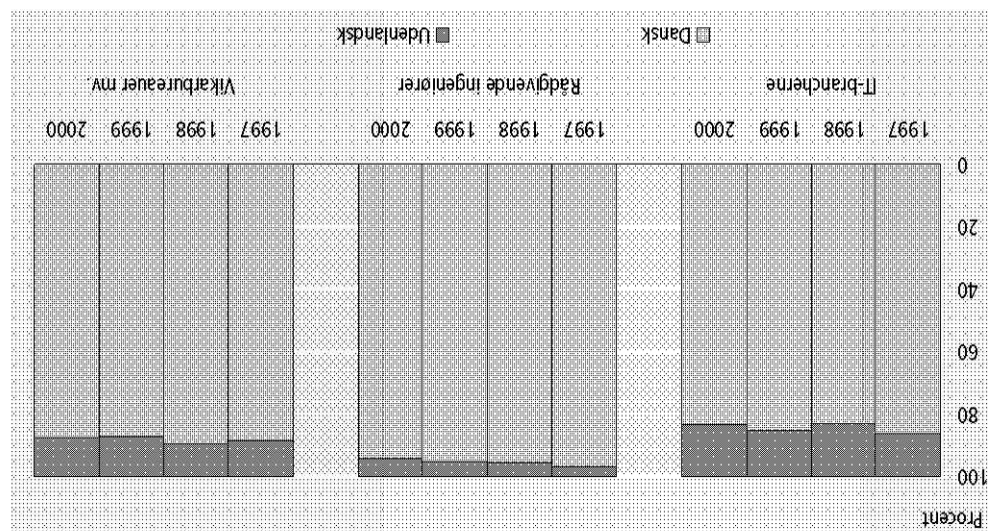
Figur 12 viser nationaliteten af de undersøgte firmaers ejerskab.

Som det fremgår af figuren, er andelen af udenlandsk ejede virksomheder i 2000 fortsat størst inden for IT-brancherne. I disse brancher er 17 pct. af de spurgte virksomheder udenlandsk ejet, mens andelen inden for de spurgte virksomheder og rekrutteringsfirmaer er 13 pct. Inden for rådgivende ingeniørvirksomhed udgør de udenlandsk ejede virksomheder kun 6 pct. I forhold til året før er andelen af udenlandsk ejede virksomheder ikke ændret markant.

Flest udenlandsk ejede virksomheder inden for IT-brancherne

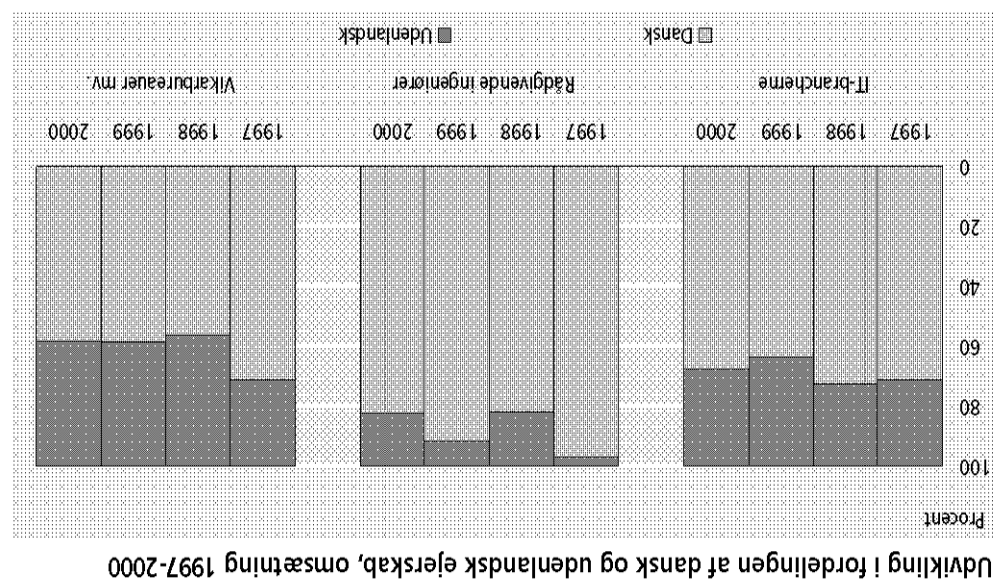
Figur 12.

Udvikling i fordelingen mellem dansk og udenlandsk ejerskab, antal virksomheder 1997-2000



Sammenlignes andelen af udenlandsk ejede virksomheder med disse virksomheders andel af omsætningen, ser man, at de udenlandsk ejede virksomheder i 2000 repræsenterer en større andel af omsætningen end af antal virksomheder i alle branchegrupper. I IT-brancherne udgør de udenlandsk ejede virksomheders omsætning 32 pct. af de undersøgte virksomheders samlede omsætning, mens andelen inden for Rådgivende ingeniørvirksomhed og vikarbureauer er henholdsvis 18 pct. og 42 pct. If. figur 13. I forhold til året før er de udenlandsk ejede virksomheders andel af omsætningen faldet inden for IT-brancherne fra 37 pct. i 1999 til 32 pct. i 2000. For rådgivende ingeniørvirksomhed er de udenlandsk ejede virksomheders andel af omsætningen derimod steget fra 9 pct. i 1999 til 18 pct. i 2000. Andelen for vikarbureauer

De udenlandske ejede virksomheder står for 1/3 af IT-branchernes omsætning



7. Baggrund og metode

Generelt bygger spørgsmålene i de udsendte skemaer på den europæiske statistiske aktivitetstillknægtede produktklassifikation, CPA, dog med en tilpasning efter danske forhold af produktklassifikationerne. Specielt inden for vikarbureauer og rekrutteringsfirmaer har det været nødvendigt med en sådan tilpasning, da arbejdsmarkedet er reguleret af national lovgivning og sædvaner.

Undersøgelserne af IT-brancherne og rådgivende ingeniørvirksomhed som stikprøvebaserede spørgeskemaundersøgelser, der består af henholdsvis 720 og 320 virksomheder. For begge undersøgelser vedkommende er stikprøven udtaget således, at der er medtaget 10 pct. af de virksomheder, der havde 1-4 ansatte, 50 pct. af de virksomheder, der havde 5-9 ansatte og samtlige virksomheder med 10 eller flere ansatte. Kun virksomheder, der var aktive ved udgangen af 2000 er medtaget i stikprøven, og antallet af ansatte er opgjort på baggrund af antal ansatte omregnet til fuldtidsansatte i 3. kvartal 2000. På baggrund af de indkomne skemaer er der opregnet til totalniveauet for virksomhedernes foreløbige omsætning i 2000, som den er opgjort i Det Erhvervsstatistiske Register. Undersøgelsesresultater er behæftet med nogen usikkerhed.

Den samlede foreløbige omsætning for virksomhederne i de undersøgte IT-brancher udgjorde i 2000 knap 37 mia. kr., og omregnet til fuldtidsansatte var godt 31.000 personer beskæftiget i disse virksomheder i 3. kvartal 2000. Virksomhederne i det udsnit, der er anvendt til undersøgelsen, repræsenterer 65 pct. af den samlede omsætning og 80 pct. af de fuldtidsansatte.

Inden for rådgivende ingeniørvirksomhed var den foreløbige omsætning i de undersøgte brancher i 2000 knap 21 mia. kr., og omregnet til fuldtidsansatte var i 4. kvartal 2000 ca. 20.200 personer beskæftiget ved rådgivende ingeniørvirksomhed. Udsnitets virksomheder repræsenterer 75 pct. af den samlede momspålytende omsætning og 80 pct. af de fuldtidsansatte.

Undersøgelsen af vikarbureauer og rekrutteringsfirmaer er gennemført som en stikprøvebaseret spørgeskemaundersøgelse med deltagelse af i alt 90 virksomheder. Stikprøven er udformet således, at alle med 20 eller flere ansatte er trukket ud, mens der er taget en stikprøve på 50 pct. af firmaerne med mellem 5 og 19 ansatte. Kun virksomheder, der er aktive ved udgangen af 2000 er med i udtæksgrundlaget, og antallet af ansatte er opgjort på baggrund af antal ansatte omregnet til fuldtidsansatte i 3. kvartal 2000.

Den samlede foreløbige omsætning for vikarbureauerne og rekrutteringsfirmaerne udgør i 2000 knap 3,3 mia. kr. og virksomhederne beskæftiger, omregnet til fuldtidsansatte, knap 9.500 personer. Udsnittet repræsenterer 83 pct. af den samlede omsætning og 83 pct. af de fuldtidsansatte.

På baggrund af de indkomne skemaer er der opregnet til totalniveauet for virksomhedernes foreløbige omsætning i 2000, som den er opgjort i Det Erhvervsstatistiske Register. Undersøgelsesresultater er behæftet med nogen usikkerhed.

Antal solgte vikar timer er beregnet ud fra besvarelser fra de knap 50 virksomheder, som har kunnet opgive antal solgte vikartimer, reelt eller skønsmæssigt. Ud fra disse besvarelser er der udregnet en gennemsnitlig omsætning pr. time for hver personalekategori, som sammenholdt med den opregnede omsætning for hver personalekategori, anvendes til at opregne det totale antal solgte vikartimer for hver personalekategori. Opgørelsen over antal solgte vikartimer er behæftet med nogen usikkerhed.

Produkt-
klassifikation

IT-brancherne og
rådgivende
ingeniørvirksomhed

Udsnittet for
IT-brancherne
repræsenterer 65 pct.
af omsætningen, ...

... og udsnittet for
rådgivende
ingeniørvirksomhed
repræsenterer 75 pct. af
omsætningen

Vikarbureauer mv.

Udsnittet for vikar-
bureauer mv. udgør 83
pct. af omsætningen

Beregning af antal
solgte vikartimer

<i>Tabelloversigt</i>	Tabellerne 1-6	viser fordelinger for IT-brancherne:	Tabel 1 og 2	viser fordelingen af branchesætningen på produktgrupper og tjenesteydelser i hhv. 2000 og 1999.
	Tabel 3 og 4	viser branchernes andel af produktgrupper og tjenesteydelser i hhv. 2000 og 1999.	Tabel 5	viser fordelingen af branchesætningen på kundegrupper i 2000.
<i>Næste offentliggørelse</i>	Tabel 6	viser fordelingen af branchesætningen på indenlandske og udenlandske kunder i 2000.	Tabellerne 7-14	viser fordelinger for rådgivende ingeniørvirksomhed:
	Tabel 7 og 8	viser fordelingen af branchesætningen på produktgrupper og tjenesteydelser i hhv. 2000 og 1999.	Tabel 9 og 10	viser branchernes andel af produktgrupper og tjenesteydelser i hhv. 2000 og 1999.
	Tabel 11 og 12	viser fordelingen af branchesætningen på markedssegmenter i hhv. 2000 og 1999.	Tabel 13 og 14	viser branchernes andel af markedssegmenter i hhv. 2000 og 1999.
	Tabellerne 15-19	viser fordelinger for vikarbureauer mv.:	Tabel 15 og 16	viser branchesætningen fordelt på produktgrupper og tjenesteydelser i hhv. 2000 og 1999.
	Tabel 17 og 18	viser branchesætningen fordelt på personalegrupper i hhv. 2000 og 1999.	Tabel 19	viser solgte vikartimer fordelt på personalegrupper i hhv. 2000 og 1999.
	Produktstatistik for serviceerhvervene 2001 forventes offentliggjort i oktober 2002.			
	<i>Henvendelse</i>	Birgitte Lundstrøm, tlf. 39 17 38 71, bls@dst.dk		
	En tilsvarende opgørelse for 1999 er offentliggjort i <i>Serviceerhverv 2000:30</i> (Statistiske Efterretninger).			

Konsulent-	Udvikling	Data-	Database-	Reparation	Anden	I alt
------------	-----------	-------	-----------	------------	-------	-------

Konsulent-	Udvikling	Data-	Database-	Reparation	Anden	I alt
------------	-----------	-------	-----------	------------	-------	-------

Konsulent-	Udvikling	Data-	Database-	Reparation	Anden	alt
------------	-----------	-------	-----------	------------	-------	-----

I alt		mio. kr.					Pct.				
		841	20 179	6 402	823	520	1 556	30 321			
I alt	100	100	100	100	100	100	100	100			
Hardware i alt	25	10	9	3	34	39	12				
Salg af centralenheder, terminaler, printere mv.	19	8	5	1	19	3	8				
Salg af netværk og kommunikationsudstyr	6	2	4	2	15	36	4				
Software i alt	15	25	8	1	1	6	19				
Salg af standardsoftware	10	11	3	0	1	2	9				
Salg af systemprogrammer og bruggeredskaber udviklet af virksomheden selv	1	5	2	0	0	4	3				
Salg af applikationsprogrammer udviklet af virksomheden	4	9	3	1	0	0	7				
Konsulentvirksomhed i alt	52	53	53	3	3	32	49				
Udvikling af kundespecifikke programmer	6	14	10	1	0	5	12				
Drift af kunders IT-systemer	13	8	26	0	1	4	11				
Anden konsulentvirksomhed	33	31	17	2	2	23	26				
Vedligeholdelse og reparation af computerhardware	3	1	0	0	61	2	2				
Uddannelse	2	3	1	1	1	1	2				
Databehandling	0	1	20	7	0	10	6				
Databasevirksomhed	0	1	0	9	0	0	1				
Internetservice	0	4	5	71	0	5	6				
Leasing/udlejning af computere mv.	0	0	0	0	0	0	0				
Andre varer og tjenesteydelser	3	2	4	5	0	5	3				

Tabel 3. Branchernes andel af produktgrupper og tjenesteydelser 2000

	Udvikling- og konsulent- virksomhed	Udvikling og konsulent- virksomhed	Data- behandling	Database- værter og formidlere	Reparation og vedligel- se af kontor- maskiner	Anden virksomhed i forbindelse med data- behandling og edb-udstyr	I alt	Omsæt- ning
Rådgivning vedr. IT-behov/-	7	85	3	1	1	3	100	1 662
anskaffelse								
Udvikling og salg af	1	96	2	0	0	1	100	3 372
standardsoftware								
Udvikling og salg af	1	82	6	1	0	10	100	11 732
kundespecifikt software								
Anden konsulentvirksomhed	2	93	2	1	0	2	100	3 875
Drift af kunders IT-systemer/								
databehandling	2	59	35	1	0	3	100	4 972
Databasewirksomhed	1	35	16	39	0	9	100	767
System- og program-								
vedligeholdelse	3	88	4	1	1	3	100	2 028
Vedligeholdelse og reparation								
af hardware	5	37	3	3	52	0	100	473
Netværksydelser og								
telekommunikation	1	77	5	10	0	7	100	1 627
IT-uddannelse	1	94	3	0	0	2	100	930
Leasing/udlejning af								
computer mv.	11	69	15	5	0	0	100	88
Videregale af software	3	93	2	0	0	2	100	2 094
Videregale af hardware	18	76	2	1	2	1	100	2 291
Andre varer og tjenesteydelser	3	65	14	4	6	8	100	968
I alt	3	80	9	2	1	5	100	36 879
			pct.					mio. kr.

Tabel 4. Branchernes andel af produktgrupper og tjenesteydelser 1999

	Omsætning	Anden virksomhed i forbindelse med databehandling	Reparation og vedligeholdelse af maskiner og edb-udstyr	Data-base-værter og formidlere	Data-behandling	Udvikling og konsulentbistand i forbindelse med software	Konsulentvirksomhed vedr. hardware	Udvikling og konsulentbistand i forbindelse med software
I alt	30 321 mio. kr.	100	5	2	3	21	66	3
Hardware i alt	3 672	100	5	1	15	57	6	6
Salg af centralenheder, terminaler, printere mv.	2 299	100	2	4	14	72	7	7
Salg af netværk og kommunikationsudstyr	1 373	100	41	6	16	32	4	4
Software i alt	5 856	100	2	0	9	87	2	2
Salg af standardsoftware	2 695	100	1	1	8	87	3	3
Salg af systemprogrammer og brugeredskaber udviklet af virksomheden selv	1 105	100	5	0	10	84	1	1
Salg af applikationsprogrammer udviklet af virksomheden selv	2 056	100	0	0	9	89	2	2
Konsulentvirksomhed i alt	15 068	100	3	0	23	71	3	3
Udvikling af kundespecifikke programmer	3 652	100	2	0	17	80	1	1
Drift af kunders IT-systemer	3 466	100	2	0	49	46	3	3
Anden konsulentvirksomhed	7 950	100	4	0	14	78	4	4
Vedligeholdelse og reparation af computerhardware	545	100	7	58	2	28	4	4
Uddannelse	587	100	2	0	3	91	3	3
Databehandling	1 751	100	9	0	73	15	0	0
Databasevirksomhed	245	100	0	0	7	62	0	0
Internet-service	1 722	100	5	0	18	43	0	0
Leasing/udlejning af computere mv.	43	100	1	0	54	45	0	0
Andre varer og tjenesteydelser	832	100	9	0	4	51	3	3

Tabel 5. Fordeling af branchesætning på kundegrupper 2000

Kunde- grupper	I alt	Konsulent- virksomhed og vedr. hardware	Udvikling og konsulent- bistand i forbindelse med software	Data- behandling	Database- værter og -formidlere	Reparation og vedligel- se af kontor- maskiner og edb-udstyr	Anden virksomhed i forbindelse med data- behandling	I alt
Virksomheder	100	79	78	87	59	78	98	100
Offentlig sektor	17	17	19	13	19	9	2	17
Privatpersoner	1	1	2	0	17	13	0	0
Andre	3	3	1	0	5	0	0	1
<hr/>								
I alt	981	29 584	3 201	753	408	1 952	36 879	
<hr/>								
		mio. kr.		Pct.				

Tabel 6.

Fordeling af branchesætning på indenlandske og udenlandske kunder 2000

Kunde- grupper	I alt	Konsulent- virksomhed og vedr. hardware	Udvikling og konsulent- bistand i forbindelse med software	Data- behandling	Database- værter og -formidlere	Reparation og vedligel- se af kontor- maskiner og edb-udstyr	Anden virksomhed i forbindelse med data- behandling	I alt
Indenlandske kunder	100	86	88	90	92	98	36	85
heraf virksomheder som tilhører sammen samme koncern	0	7	3	1	0	0	0	6
Udenlandske kunder	14	12	10	8	2	64	15	
heraf virksomheder som tilhører sammen samme koncern	4	3	2	0	0	55	6	
I alt	981	29 584	3 201	753	408	1 952	36 879	
<hr/>								
		mio. kr.		Pct.				

Tabel 7. Fordeling af branchesætning på produktgrupper og tjenesteydelser 2000

	Rådgivende ingeniør- virksomhed inden for byggeri og anlægsarbejder	Rådgivende- ingeniør- virksomhed inden for produktions- og maskinteknik	Opstilling og levering af færdige fabriksanlæg	Geologiske undersøgelser og prospektering	Anden teknisk rådgivning	I alt
Projektering af bygningers installationer (vvs, el mv.)	19	3	0	0	4	10
Projektering af anlægsarbejder (veje, rørledninger, lufthavne mv.)	15	1	0	0	0	7
Projektering af processer og produkter i industrien	4	50	2	1	2	14
Andre projekteringsydelser	6	6	0	1	6	4
Projektløselse i forbindelse med bygge- og anlægsarbejder	7	4	5	0	2	6
Planlægning og analyse i relation til investeringer (byplanlægning, trans- port, miljø, energi mv.)	8	1	1	0	3	4
Ydelser i forbindelse med drifts- vedligehold, forvaltning mv. af byg- ninger og anlæg	3	2	4	0	11	4
Informationsydelser	2	2	0	1	6	2
Andre rådgivende ingeniørydelser	12	8	1	68	44	14
Integreerede ydelser i relation til turn-key-projekter	2	2	69	0	2	15
Andre ydelser uden for rådgivende ingeniørvirksomhed (management, arkitektrådgivning, landmåling, kort- fremstilling mv.)	3	2	0	2	10	3
Vareproduktion	0	2	0	1	4	1
Salg af produkter	2	14	16	0	2	7
Byggevirksomhed	0	0	0	0	1	0
Anden omsætning i øvrigt	1	0	2	26	2	1
I alt	9 274	4 856	4 011	184	2 590	20 915
			pct.			
I alt	100	100	100	100	100	100
Projektering af bygningers konstruktioner og fundering	16	3	0	0	1	8
Projektering af bygningers installationer (vvs, el mv.)	19	3	0	0	4	10
Projektering af anlægsarbejder (veje, rørledninger, lufthavne mv.)	15	1	0	0	0	7
Projektering af processer og produkter i industrien	4	50	2	1	2	14
Andre projekteringsydelser	6	6	0	1	6	4
Projektløselse i forbindelse med bygge- og anlægsarbejder	7	4	5	0	2	6
Planlægning og analyse i relation til investeringer (byplanlægning, trans- port, miljø, energi mv.)	8	1	1	0	3	4
Ydelser i forbindelse med drifts- vedligehold, forvaltning mv. af byg- ninger og anlæg	3	2	4	0	11	4
Informationsydelser	2	2	0	1	6	2
Andre rådgivende ingeniørydelser	12	8	1	68	44	14
Integreerede ydelser i relation til turn-key-projekter	2	2	69	0	2	15
Andre ydelser uden for rådgivende ingeniørvirksomhed (management, arkitektrådgivning, landmåling, kort- fremstilling mv.)	3	2	0	2	10	3
Vareproduktion	0	2	0	1	4	1
Salg af produkter	2	14	16	0	2	7
Byggevirksomhed	0	0	0	0	1	0
Anden omsætning i øvrigt	1	0	2	26	2	1

Tabel 8. Fordeling af branchesætning på produktgrupper og tjenesteydelser 1999

	Rådgivende ingeniør- virksomhed inden for bygget og anlægsarbejder	Rådgivende- ingeniør- virksomhed inden for produktions- og maskinteknik	Opstilling og levering af færdige fabriksanlæg	Geologiske undersøgelser og prospektering	Anden teknisk rådgivning	I alt
Projektering af bygningers installationer (vvs, el mv.)	12	5	0	0	1	7
Projektering af anlægsarbejder (veje, rørledninger, luftkanaler mv.)	16	0	0	7	0	9
Projektering af processer og produkter i industrien	11	32	4	0	3	12
Andre projekteringsydelser	6	15	0	4	5	7
Projektedelse i forbindelse med byg- ge- og anlægsarbejder	7	4	6	0	1	6
Planlægning og analyse i relation til investeringer (byplanlægning, trans- port, miljø, energi mv.)	9	0	0	2	5	6
Ydelser i forbindelse med drifts- vedligehold, forvaltning mv. af byg- ninger og anlæg	3	2	4	0	2	3
Informatikydelser	2	8	0	0	13	4
Andre rådgivende ingeniørydelser	7	9	0	58	48	11
Integreerede ydelser i relation til turn- key-projekter	3	8	66	0	7	15
Andre ydelser uden for rådgivende ingeniørvirksomhed (management, arkitekturrådgivning, landmåling, kort- fremstilling mv.)	4	1	1	0	8	3
Vareproduktion	0	2	0	0	0	1
Salg af produkter	6	8	13	0	6	7
Byggevirksomhed	0	0	0	0	0	0
Anden omsætning i øvrigt	1	4	6	29	1	2
I alt	11 007	3 442	3 667	183	2 169	20 468
			pct.			
I alt	100	100	100	100	100	100

mio. kr.

Tabel 9. Branchernes andel af produktgrupper og tjenesteydelser 2000

	Rådgivende ingeniør- virksomhed inden for byggen og anlægsarbejder	Rådgivende ingeniør- virksomhed inden for produktions- og maskinteknik	Opstillings- og leverings- virksomhed af færdige fabriksanlæg	Geologiske undersøgelser og prospektering	Anden teknisk rådgivning	I alt	Omsæt- ning
Projektering af bygningers konstruktioner og fundering	90	8	0	0	2	100	1 600
Projektering af bygningers installationer (vvs, el mv.)	87	8	0	0	5	100	1 998
Projektering af anlægsarbejder (veje, rørledninger, lufthavne mv.)	97	2	0	0	1	100	1 466
Projektering af processer og produkter i industrien	12	83	3	0	2	100	2 938
Andre projekteringsydelser	54	31	0	0	15	100	964
Projektløse i forbindelse med bygge- og anlægsarbejder	59	19	17	0	5	100	1 162
Planlægning og analyse i relation til investeringer (byplanlægning, transport, miljø, energi mv.)	82	7	2	0	9	100	858
Ydelser i forbindelse med drifts- vedligehold, forvaltning mv. af bygning- er og anlæg	37	9	19	0	35	100	839
Informatikydelser	48	20	1	0	31	100	477
Andre rådgivende ingeniørydelser	41	13	2	4	40	100	2 837
Integreerede ydelser i relation til turn- key-projekter	6	3	89	0	2	100	3 072
Andre ydelser uden for rådgivende ingeniørvirksomhed (management, arkitektrådgivning, landmåling, kort- fremstilling mv.)	43	16	0	0	41	100	642
Vareproduktion	10	40	0	0	50	100	230
Salg af produkter	13	43	42	0	2	100	1 577
Byggevirksomhed	31	0	0	3	66	100	17
Anden omsætning i øvrigt	17	3	33	20	27	100	238
I alt	44	23	19	1	13	100	20 915
			pct.				mio. kr.

Tabel 10. Branchernes andel af produktgrupper og tjenesteydelser 1999

	Rådgivende ingeniør- virksomhed inden for bygget og anlægsarbejder	Rådgivende ingeniør- virksomhed inden for produktions- og maskinteknik	Opstilling og levering af færdige fabriksanlæg prospektering og undersøgelser Geologiske	Anden teknisk rådgivning	I alt	Omsæt- ning
Projektering af bygningers konstruktioner og fundering	95	4	0	0	1	1 464
Projektering af bygningers installationer (vvs, el mv.)	86	12	0	0	2	1 509
Projektering af anlægsarbejder (veje, rørledninger, lufthavne mv.)	98	1	0	1	0	1 824
Projektering af processer og produkter i industrien	48	44	6	0	2	2 513
Andre projekteringsydelser	52	38	0	1	9	1 325
Projektløvelse i forbindelse med bygge- og anlægsarbejder	66	13	19	0	2	1 196
Planlægning og analyse i relation til investeringer (byplanlægning, transport, miljø, energi mv.)	90	1	0	0	9	1 137
Ydelser i forbindelse med drifts- vedligehold, forvaltning mv. af bygnin- ger og anlæg	60	9	24	0	7	557
Informationsydelser	32	34	0	0	34	825
Andre rådgivende ingeniørydelser	35	14	0	5	46	2 243
Integreerede ydelser i relation til turn-key- projekter	9	9	77	0	5	3 129
Andre ydelser uden for rådgivende ingeniørvirksomhed (management, arkitektrådgivning, landmåling, kort- fremstilling mv.)	68	3	6	0	23	694
Vareproduktion	18	72	1	0	9	88
Salg af produkter	42	18	31	0	9	1 501
Byggevirksomhed	100	0	0	0	0	2
Anden omsætning i øvrigt	9	26	49	11	5	461
I alt	54	17	18	1	10	20 468
	pct.	pct.	pct.	pct.		mio. kr.

Rådgivende	ingeniør- virksomhed inden for bygget og anlægsarbejder	Rådgivende- ingeniør- virksomhed inden for produktions- og maskinteknik	Opstilling og levering af færdige fabriksanlæg undersøgelser og prospektering	Anden teknisk rådgivning	alt
------------	---	---	---	--------------------------------	-----

		2019				2018			
		mio. kr.		Pct.		mio. kr.		Pct.	
I alt	9 274	4 856	4 011	184	2 590	20 915	I alt	9 274	4 856
Transportinfrastruktur	16	3	0	13	1	8	Transportinfrastruktur	16	3
Energi	9	5	9	6	17	9	Energi	9	5
Miljø	17	12	14	41	18	16	Miljø	17	12
Industri	15	68	70	0	11	37	Industri	15	68
Bygninger	34	3	2	34	10	18	Bygninger	34	3
Informationsteknologi	3	2	1	0	7	3	Informationsteknologi	3	2
Management	1	2	2	0	7	2	Management	1	2
Andet	5	5	2	6	29	7	Andet	5	5

Rådgivende	ingeniør- virksomhed inden for bygget og anlægsarbejder	Rådgivende- ingeniør- virksomhed inden for produktions- og maskinteknik	Opstilling og levering af færdige fabriksanlæg og prospektering	Geologiske undersøgelser og rædgivning	Anden teknisk rædgivning	I alt
------------	---	---	--	---	--------------------------------	-------

I alt					
I alt					
mio. kr.					
11 007	3 442	3 667	183	2 169	20 468
Pct.					
100	100	100	100	100	100
Transportinfrastruktur	14	2	0	21	0
Energi	10	4	21	24	5
Miljø	20	9	15	24	16
Industri	24	63	63	2	19
Bygninger	22	4	0	23	20
Informationsteknologi	3	7	0	0	11
Management	3	0	1	0	11
Andet	4	11	0	6	19

Tabel 13. Branchernes andel af markedssegmenter 2000

	Omset- ning	Anden teknisk rådgivning	Geologiske undersøgelser og prospektering	Opstilling og levering af færdige fabriksanlæg	Rådgivende ingeniør- virksomhed inden for produktions- og maskinteknik	Rådgivende ingeniør- virksomhed inden for byggeri og anlægsarbejder	
I alt	20 915	100	13	1	19	23	44
Transportinfrastruktur	1 645	100	1	2	0	7	90
Energi	1 899	100	22	1	18	13	46
Miljø	3 231	100	15	2	17	18	48
Industri	7 787	100	3	0	36	43	18
Bygninger	3 716	100	7	2	2	5	84
Informationsteknologi	567	100	33	0	9	13	45
Management	510	100	37	0	19	18	26
Andet	1 560	100	49	0	4	15	32
	mio. kr.			pct.			

Tabel 14. Branchernes andel af markedssegmenter 1999

Rådgivende	ingeniør- virksomhed inden for bygget og anlægsarbejder	Rådgivende	ingeniør- virksomhed inden for produktions- og maskinteknik
Anden teknisk rådgivning	Opstilling af færdige fabrikksanlæg	Geologiske undersøgelser og prospektering	I alt Om sætning

	pct.					mio. kr.	
alt	54	17	18	1	10	100	20 468
Transportinfrastruktur	93	5	0	2	0	100	1 680
Energi	51	6	36	2	5	100	2 126
Miljø	65	8	16	1	10	100	3 480
Industri	35	29	31	0	5	100	7 567
Bygninger	80	5	0	1	14	100	3 053
Informationsteknologi	44	29	0	0	27	100	852
Management	56	2	6	0	36	100	670
Andet	24	36	0	1	39	100	1 040

Tabel 15. Branchesomsætning fordelt på produktgrupper og tjenesteydelser 2000

	Vikar- bureauer	Rekrutterings- firmaer
I alt	2 622	638
	mio. kr.	
I alt	pct.	
Rekruttering	4	87
Udvælgelse af ledere og specialister	1	81
Udvælgelse af funktionærer og timelønnede	3	6
Vikarservice	95	0
Øvrige ydelser	1	13
Konsulentvirksomhed	0	10
Outplacementsservice	0	3
Andre ydelser	1	0

Tabel 16. Branchesomsætning fordelt på produktgrupper og tjenesteydelser 1999

	Vikar- bureauer	Rekrutterings- firmaer
I alt	2 147	536
	mio. kr.	
I alt	pct.	
Rekruttering	4	77
Udvælgelse af ledere og specialister	1	73
Udvælgelse af funktionærer og timelønnede	3	4
Vikarservice	92	0
Øvrige ydelser	4	23
Konsulentvirksomhed	0	19
Outplacementsservice	0	3
Andre ydelser	4	1

Tabel 17. Branchelemsætning fordelt på personalegrupper 2000

	Vikar- bureauer	Rekrutterings- firmaer
I alt	2 622	638
	mio. kr.	
I alt	100	100
Ledere og mellemledere	2	65
Specialister	2	13
heraf IT	1	5
Administration	24	2
Kantine mv.	4	0
Sygepleje/sundhed	33	0
heraf sygeplejersker	11	0
social- og sundhedsassistenter	7	0
læger	2	0
Tekniske tegnere/CAD	1	0
Salg/demonstration	3	4
Produktion/lager/chauffører	23	0
Andet	8	16

Tabel 18. Branchelemsætning fordelt på personalegrupper 1999

	Vikar- bureauer	Rekrutterings- firmaer
I alt	2 147	536
	mio. kr.	
I alt	100	100
Ledere og mellemledere	1	54
Specialister	5	17
heraf IT	1	13
Administration	27	3
Kantine mv.	5	0
Sygepleje/sundhed	27	0
heraf sygeplejersker	12	0
social- og sundhedsassistenter	7	0
Tekniske tegnere/CAD	2	0
Salg/demonstration	2	3
Produktion/lager/chauffører	21	0
Andet	10	23

Tabel 19. Solgte vikartimer fordelt på personalegrupper

Vikatureaer			
1999	2000	1 000 timer	
		pct.	
I alt	I alt	100	100
Specialister	Specialister	4	1
heraf IT	heraf IT	1	0
Administration	Administration	35	25
Kantine mv.	Kantine mv.	6	5
Sygepleje/sundhed	Sygepleje/sundhed	20	28
Heraf: sygeplejersker	Heraf: sygeplejersker	9	8
social- og sundhedsassistenter	social- og sundhedsassistenter	6	6
læger	læger	-	1
Tekniske tegnere/CAD	Tekniske tegnere/CAD	1	1
Salg/demonstration	Salg/demonstration	2	3
Produktion/lager/chauffører	Produktion/lager/chauffører	25	29
Øvrige	Øvrige	7	8